

RENDICIÓN DE CUENTAS

2021

Mario Fernando Córdoba Pérez

Gerente Hospital General de Medellín



Integrantes de Junta

Leidy Jiménez Echavarría.

Presidente de Junta Directiva

Jennifer Andree Uribe Montoya

Secretaria de Salud

Olga Teresita Salazar López.

Representante de los Profesionales
de la salud

Pendiente nombramiento

Representante de los Gremios de
Producción

Luz Mery Zuleta Lezcano

Representante de la Comunidad

Jorge William Salazar Henao

Representante de las Asociaciones
Científicas

www.hgm.gov.co

Síguenos en



Alcaldía de Medellín

Equipo directivo

Mario Fernando Córdoba Pérez
Gerente Hospital General de Medellín

Paula Juliana Vélez Parra
Subgerente (E) de Procesos
Asistenciales.
Directora Clínicas Quirúrgicas y
Gineco-obstetricia

Liliana María Ricaurte Yarce
Subgerente de Procesos
Administrativos y Financieros

Miguel Ángel Bustos Díaz
Director de Ambulatorios

María Isabel Patiño Fernández
Directora (E) Ayudas Diagnósticas
y Complementación Terapéutica.
Director de Hospitalización

Diego Alejandro Zapata Vahos
Director Financiero

Zalua Karina Chicre López
Directora de Apoyo Logístico

Sandra Milena López Montes
Directora de Gestión Humana

Luisa Fernanda Correa Marín
Jefe Oficina Jurídica

Adriana María Giraldo Molina
Jefe Oficina Calidad y Planeación

William Alberto Higueta Lopera
Jefe Oficina de Auditoría Interna

www.hgm.gov.co

Síguenos en



Alcaldía de Medellín

NUESTROS COLABORADORES



NUESTROS PACIENTES



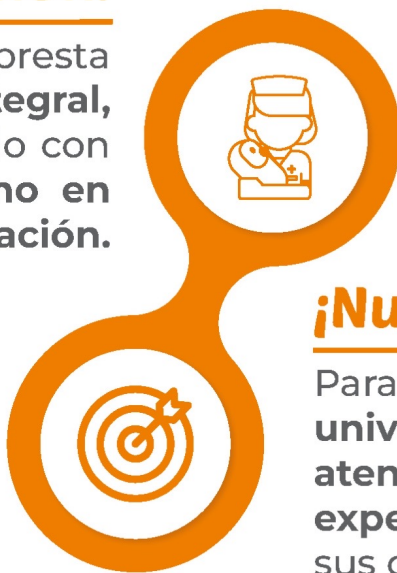
NUESTROS PROCESOS



¿Quienes somos?

¡Nuestra misión!

Somos un hospital público que presta servicios de salud de forma **integral, segura y humana**, comprometido con el desarrollo del **talento humano en salud y la investigación**.



¡Nuestra visión!

Para el 2027 seremos un **hospital público universitario, líder por su modelo de atención** innovador por ser **generador de experiencias positivas** en sus usuarios, sus colaboradores y su entorno.

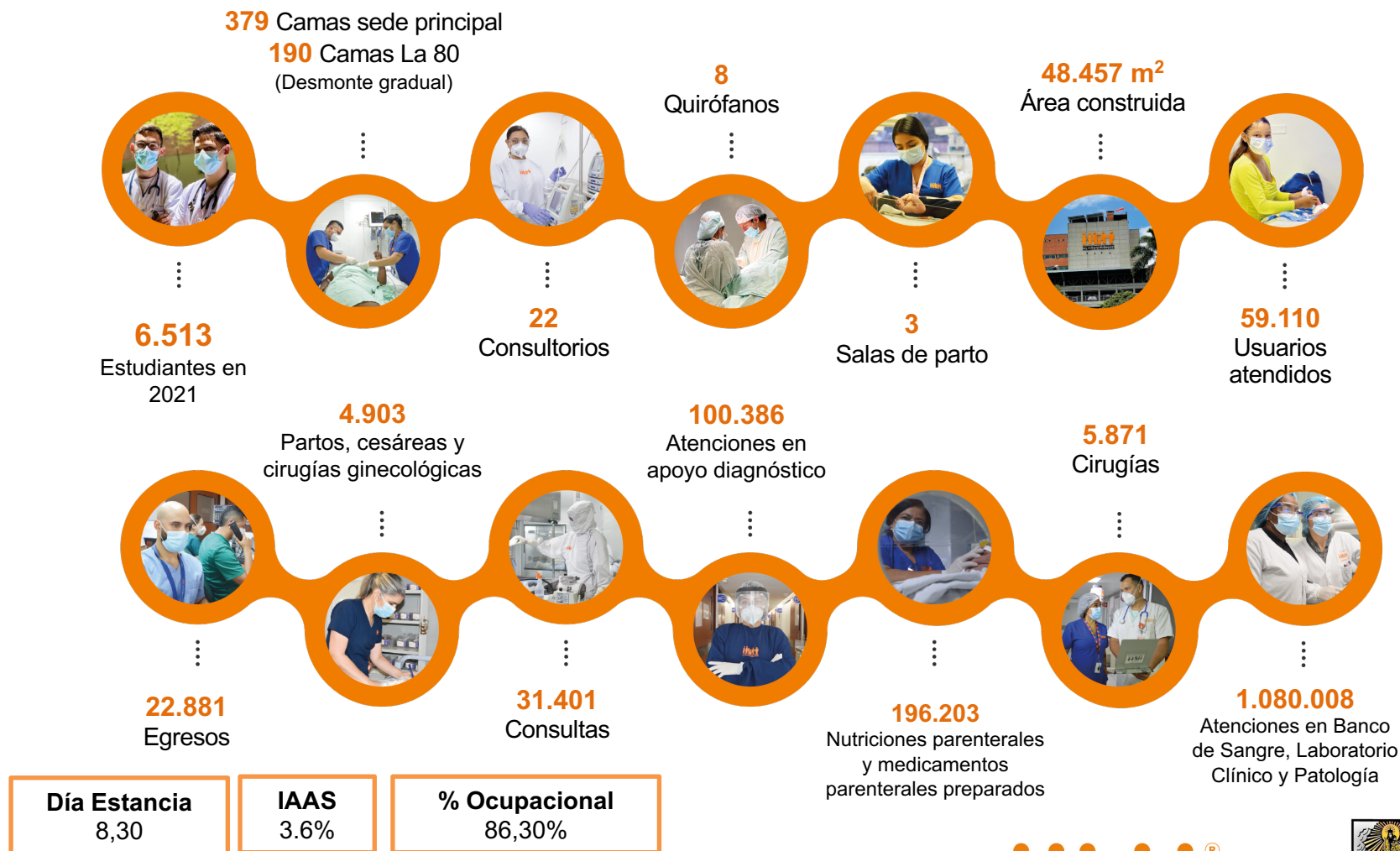
www.hgm.gov.co

Síguenos en



Alcaldía de Medellín

Cifras HGM 2021



www.hgm.gov.co

Síguenos en    

HGM
Hospital General de Medellín
Luz Castro de Gutiérrez E.S.E.



Alcaldía de Medellín



GESTIÓN DEL RECURSO HUMANO

Planeación del Recurso Humano



1.230

**Total Cargos
ocupados**



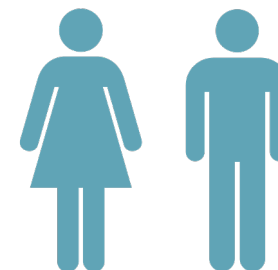
102

**Total Cargos
Vacantes**



9

**Total Cargos Vacantes
por situaciones
Administrativas**



341

**Total Planta de
Personal**

Datos con corte a 31 de diciembre de 2021

Fuente: Dirección de Talento Humano

www.hgm.gov.co

Síguenos en



Alcaldía de Medellín

¿Cuántos somos en el HGM?



2

Periodo



15

**Libre Nombramiento
y Remoción**



771

**Carrera
Administrativa**



430

Provisionalidad



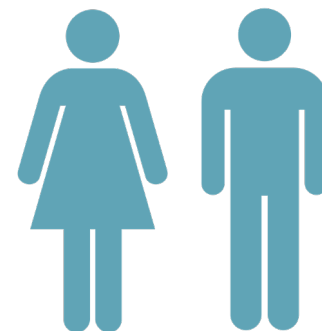
1

Periodo de prueba



11

**Trabajadores
Oficiales**



1.230

**Total personal
vinculado**

Fuente: Dirección de Talento Humano

www.hgm.gov.co

Síguenos en



Alcaldía de Medellín

Cultura en cifras 2021

Aplicación de encuestas de clima. **229**

Intervención de clima. **101**

Certificación Competencias laborales administrar medicamentos. **125**

Certificación orientar personas. **125**

Sensibilización certificación competencias laborales. **196**

Fuente: Dirección de Talento Humano

www.hgm.gov.co

Síguenos en    



Proyecto 4,1
Proyecto 4,2
Proyecto 4,3

1 Aprobación Código de integridad.

113 Sensibilización del Código de integridad.

85 Día del servidor público.

133 Humanización.

129 Salud mental.

177 MIPG Auditoría.

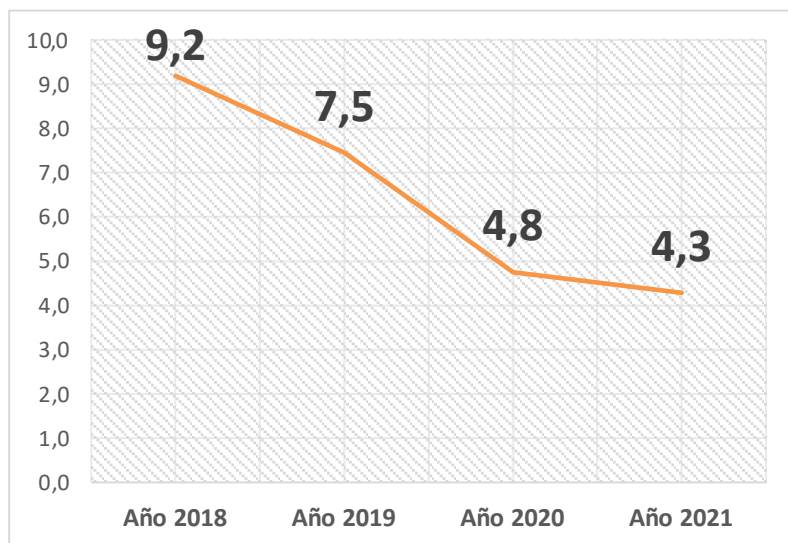
218 MIPG 8 módulos

315 MIPG fundamentos.



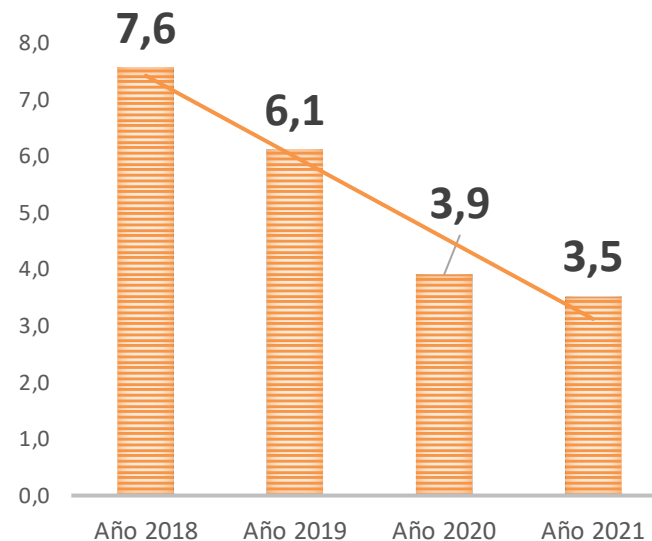
Alcaldía de Medellín

Tasa de accidentalidad



META TASA: Sobresaliente: < 7% Aceptable: 7 - 8%

Fuente: Proceso de Seguridad y Salud en el Trabajo - Dirección de Talento Humano



Expuestos	
Año 2018	1513
Año 2019	1574
Año 2020	1835
Año 2021	1760

www.hgm.gov.co

Síguenos en

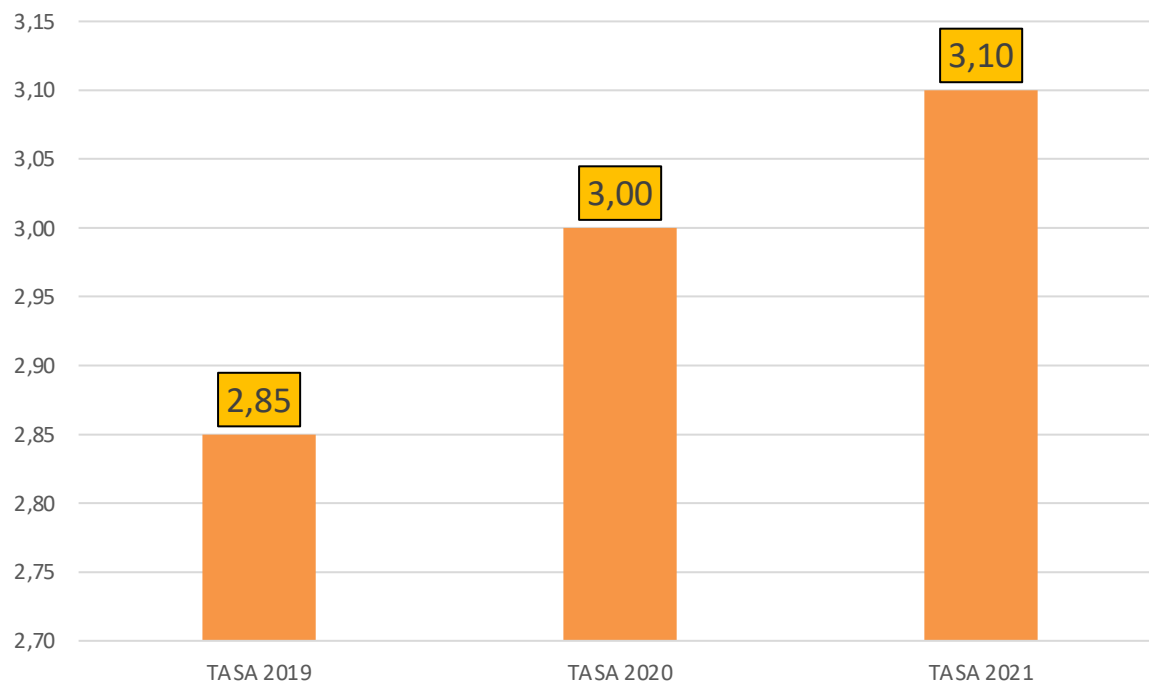


HGM
Hospital General de Medellín
Luz Castro de Gutiérrez E.S.E.



Alcaldía de Medellín

Tasa de Incapacidad por Enfermedad General con tendencia



Número de días de ausencia por incapacidades médicas por EG y AT en el período

Número total de días programados para laborar en el período

Fuente: Proceso de Seguridad y Salud en el Trabajo - Dirección de Talento Humano

www.hgm.gov.co

Síguenos en



Alcaldía de Medellín

Atención en la sala de salud mental

Atenciones individuales	115 (personas)
Intervenciones en crisis	35 (personas)
Remisiones a Psiquiatría	15 (personas)
Atenciones Grupales	2.089 (personas) ✓
Primeros auxilios psicológicos (entrega botiquín primeros auxilios psicológicos, Campaña saludémonos)	27 (personas)
Acompañamiento al duelo	203 (acompañamiento)
Nos importas de acompañamos.	172 (llamadas telefónicas)
Intervención a casos de violencia en el lugar de trabajo	243 (intervenciones)
Asistencia sala violeta.	397 personas.

Fuente: Proceso de Seguridad y Salud en el Trabajo - Dirección de Talento Humano

www.hgm.gov.co

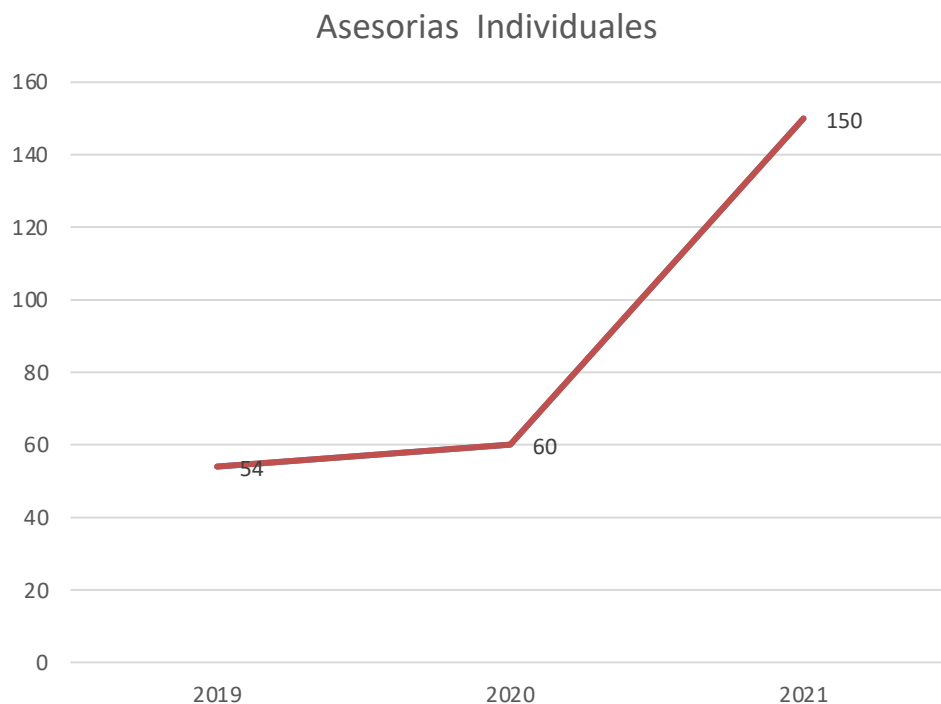
Síguenos en



Alcaldía de Medellín

Atención en la sala de salud mental

Atención Psicológica individual



Se evidencia un notable incremento en la atención individual por psicología especialmente entre el año 2020 a 2021. Duplicando el número de casos atendidos.

Fuente: Proceso de Seguridad y Salud en el Trabajo - Dirección de Talento Humano

www.hgm.gov.co

Síguenos en



Alcaldía de Medellín



Fondo de Riesgos Laborales
De la República de Colombia



El empleo
es de todos

Mintrabajo

REPORTE AUTOEVALUACIÓN DE ESTÁNDARES MÍNIMOS SG - SST

Puntos totales **938/1000** ?

Los empleadores y/o contratantes obligados a reportar la autoevaluación de estándares mínimos son TODOS, con excepción del servicio doméstico (Artículo 2 Resolución 312 de 2019).

La información diligenciada en el presente formulario se hace bajo la gravedad de juramento y hace parte de la autoevaluación en cumplimiento de la implementación del sistema de gestión de seguridad y salud en el trabajo de la empresa.

NOTA: Debe disponer de aproximadamente 60 minutos para diligenciar este reporte obligatorio. (Total preguntas: 105)

DATOS DEL EMPLEADOR Y/O CONTRATANTE

Revisión por la Dirección

Decreto 1072/15

Artículo 2.2.4.6.31

Resolución 312/2019,
Estándares mínimos de SST,
CAPITULO III, Artículo 16

Norma OHSAS – 18001
Numeral 4.6

Fuente: Proceso de Seguridad y Salud en el Trabajo - Dirección de Talento Humano

www.hgm.gov.co

Síguenos en



Alcaldía de Medellín

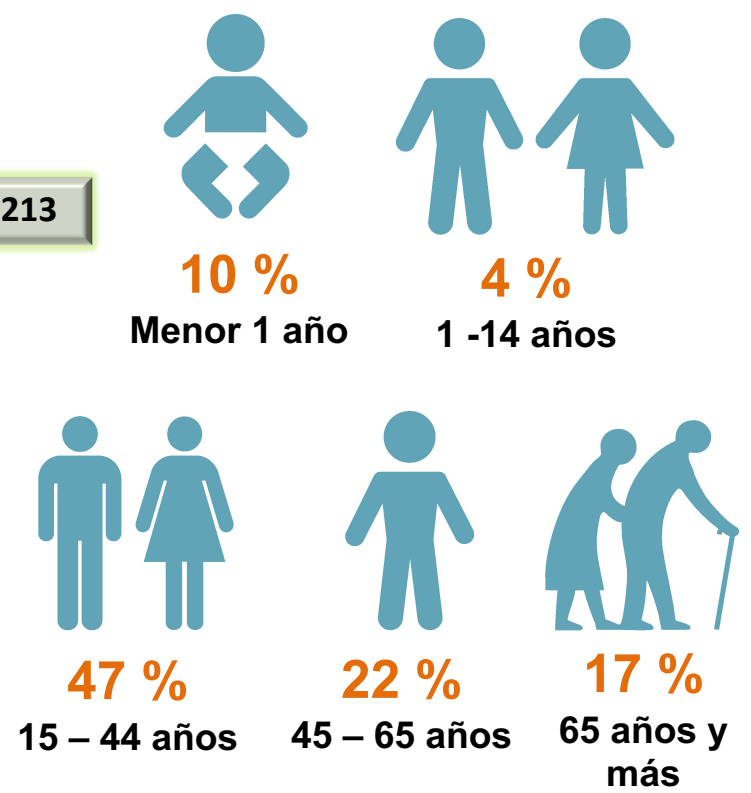
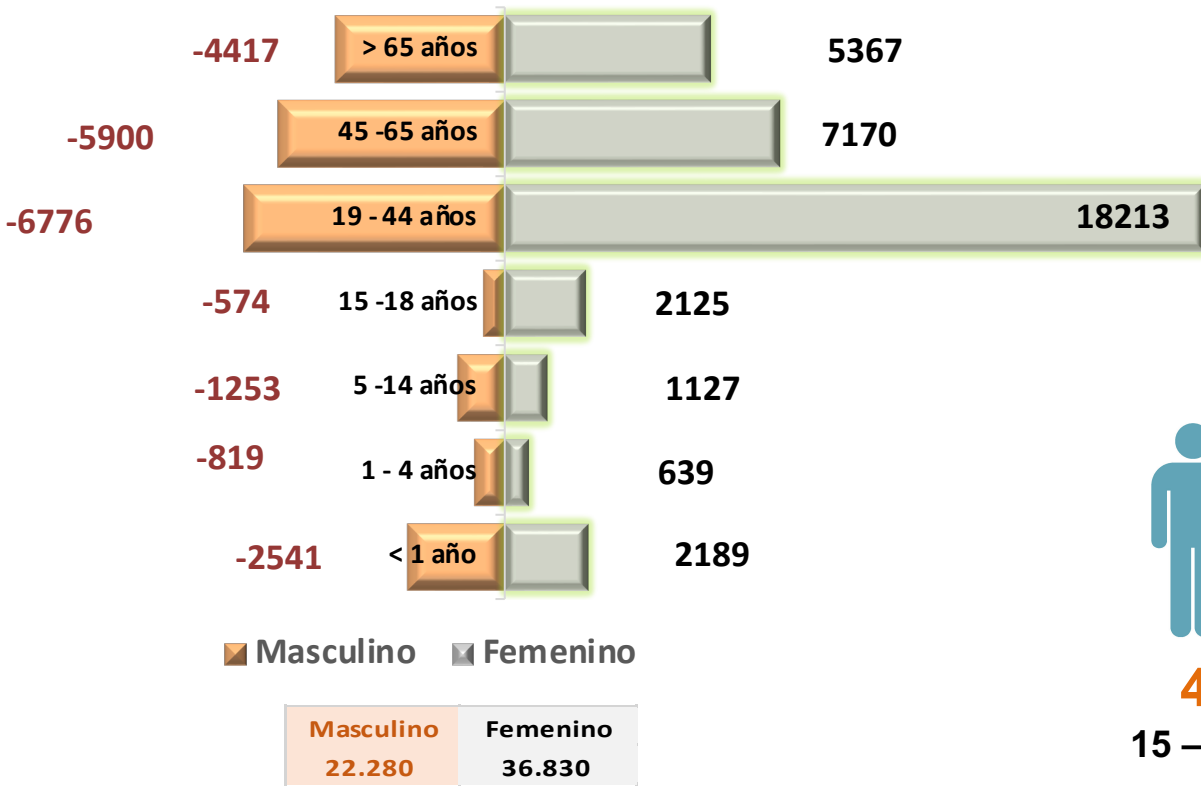


INFORMACIÓN DE USUARIOS



Alcaldía de Medellín

Perfil sociodemográfico de pacientes atendidos



Fuente: Sistema de información SAP (Área de Estadística)

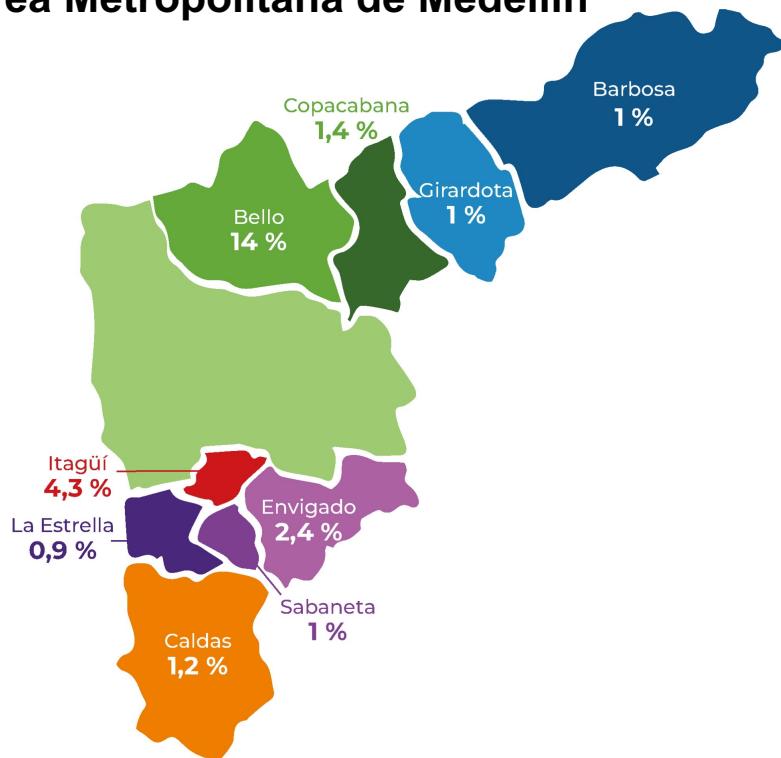
www.hgm.gov.co

Síguenos en    



Distribución Geográfica de los Pacientes Atendidos Medellín y área metropolitana

Área Metropolitana de Medellín



Distrito	Nro	%
MEDELLÍN	33.511	68,6%
BELLO	6.835	14,0%
ITAGUI	2.094	4,3%
ENVIGADO	1.194	2,4%
LA ESTRELLA	420	0,9%
COPACABANA	704	1,4%
SABANETA	476	1,0%
CALDAS	592	1,2%
BARBOSA	466	1,0%
GIRARDOTA	505	1,0%
OTROS MUNICIPIOS DE ANTIOQUIA	2.083	4,3%
Total	48.880	100%

Fuente: Sistema de información SAP (Área de Estadística)

www.hgm.gov.co

Síguenos en



Alcaldía de Medellín

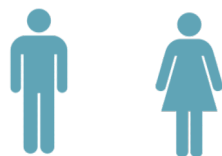
Información de Usuarios por Régimen comparativa enero – diciembre 2019 - 2021

Pacientes atendidos

59.110 año 2021

52.647 año 2020

75.259 año 2019



2021	37,69 %	62,31 %
2022	36,70 %	63,30 %
2019	38,70 %	61,30 %

Régimen subsidiado



2021	55,8 %	32.988
2022	57,3 %	30.153
2019	55,8 %	42.028

Contributivo



2021	15,0 %	8.887
2022	11,0 %	5.797
2019	8,19 %	6.161

Población pobre (PPNA)



2021	13,0 %	7.679
2022	6,5 %	3.426
2019	9,23 %	6.950

Otros



2021	16,2 %	9.556
2022	25,2 %	13.271
2019	26,7 %	20.120

Antioquia

2021	82,7 %	48.880
2022	88,1 %	46.371
2019	88,8 %	66.875

Otros Departamentos

2021	3,6 %	2.115
2022	2,3 %	1.231
2019	5,7 %	4.351

Extranjeros

2021	13,7 %	8.115
2022	9,6 %	5.049
2019	5,36 %	4.033

www.hgm.gov.co

Síguenos en

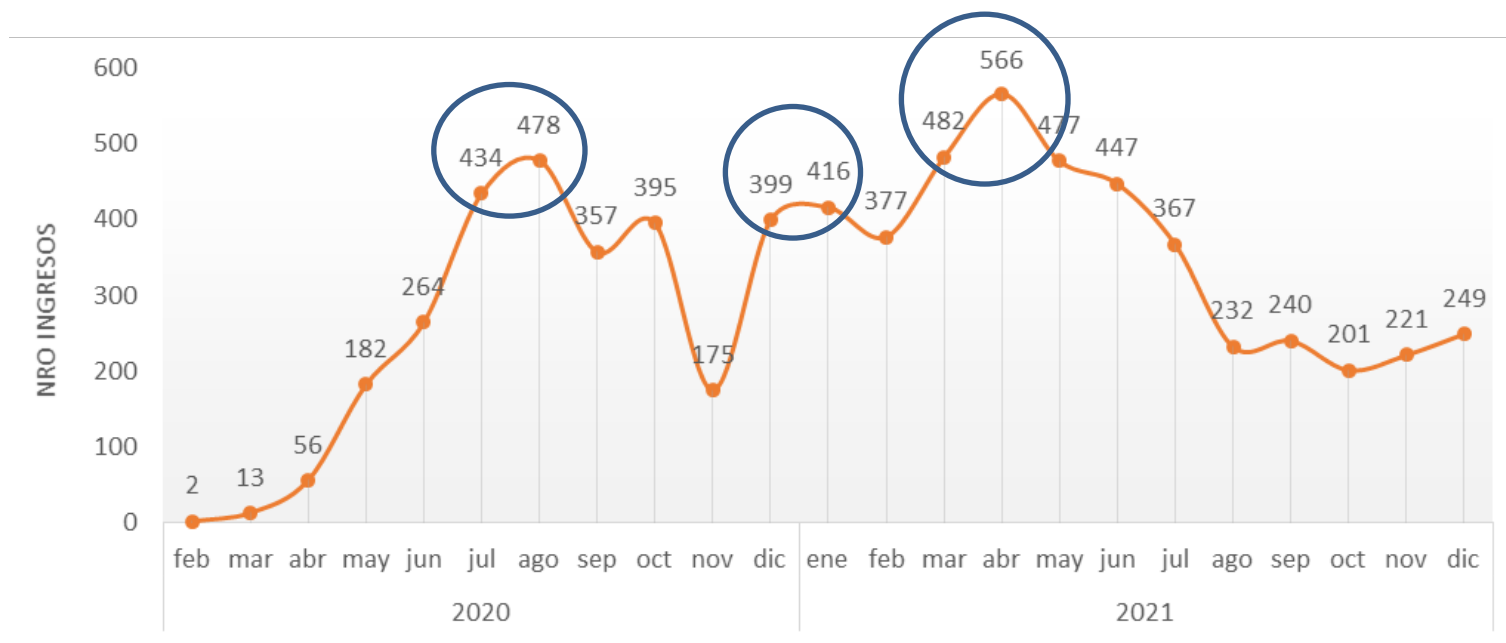


HGM
Hospital General de Medellín
Luz Castro de Gutiérrez E.S.E.



Alcaldía de Medellín

Comportamiento de pacientes Covid en el HGM



N: 2755

N: 4275

N: 7030

Fuente: Vigilancia epidemiológica

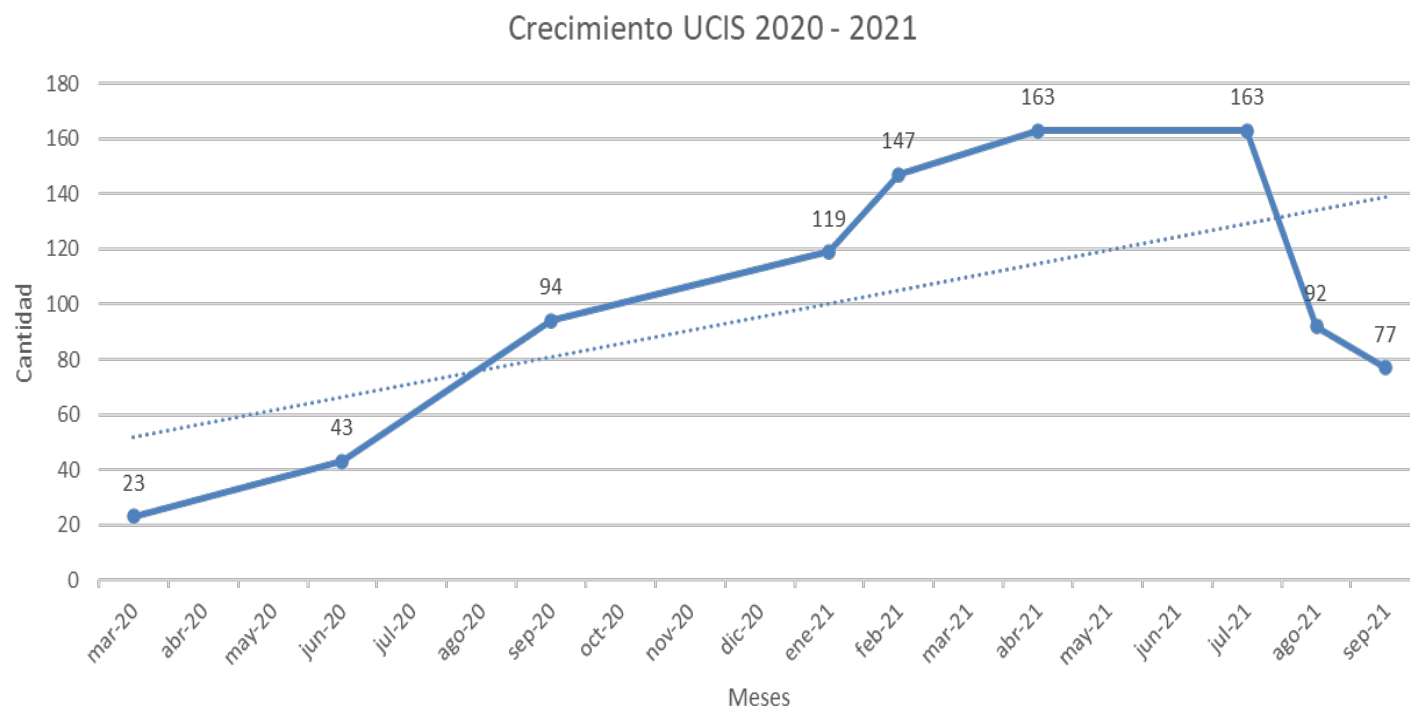
www.hgm.gov.co

Síguenos en    



Alcaldía de Medellín

Comportamiento de camas UCI



Fuente: Sistema de información SAP

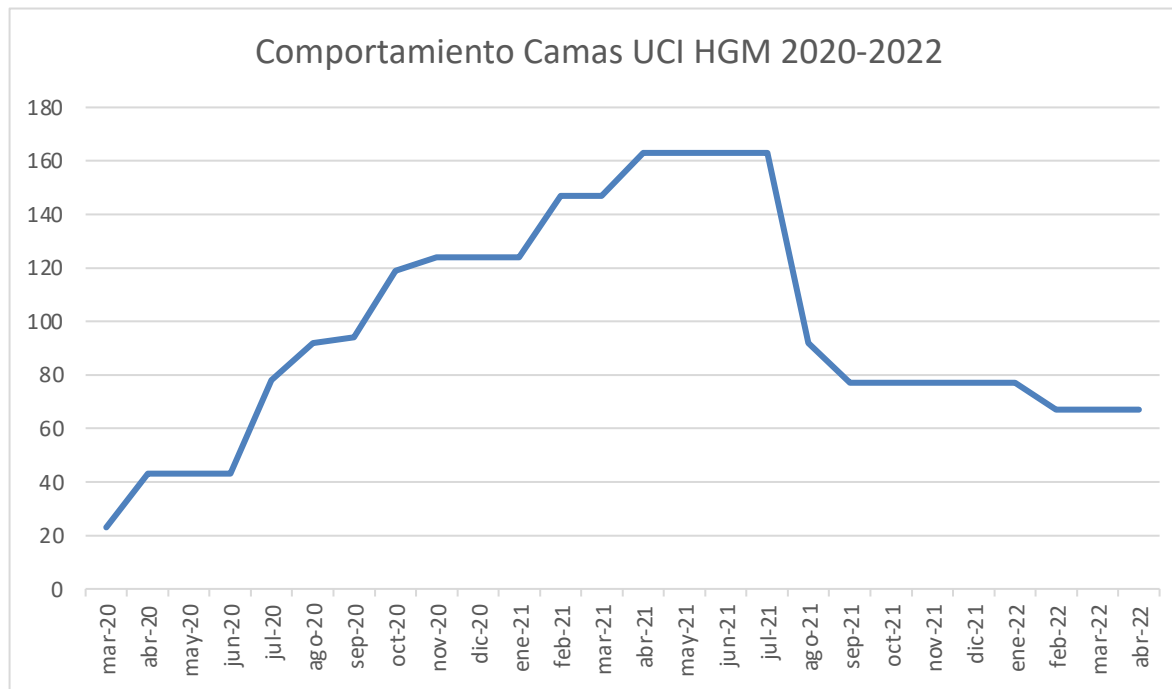
www.hgm.gov.co

Síguenos en



Alcaldía de Medellín

Comportamiento de ocupación camas UCI



Fuente: Sistema de información SAP

www.hgm.gov.co

Síguenos en



Alcaldía de Medellín

Causas de Morbilidad (10 más) - por Egreso Hospitalario

Enero – Diciembre 2019 a 2021

CAPÍTULOS C.I.E.	Periodo			Periodo			Periodo		
	Enero - Orden	Diciembre Casos	2019 %	Enero - Orden	Diciembre Casos	2020 %	Enero - Orden	Diciembre Casos	2021 %
XV. Embarazo, parto y puerperio	1	5,849	25.45	1	5,214	27.11	1	4,933	21.56
IX. Enfermedades del sistema circulatorio	3	2,050	8.92	3	1,463	7.61	2	1,690	7.39
X. Enfermedades del sistema respiratorio	6	1,708	7.43	8	1,159	6.03	3	1,583	6.92
XVI. Ciertas afecciones originadas en el período perinatal	8	1,524	6.63	4	1,402	7.29	4	1,570	6.86
XIX. Traumatismos, envenenamientos y algunas otras consecuencias de causas externas	4	1,969	8.57	2	1,574	8.18	5	1,485	6.49
XIV. Enfermedades del sistema genitourinario	2	2,192	9.54	5	1,380	7.17	6	1,312	5.73
XI. Enfermedades del sistema digestivo	5	1,806	7.86	6	1,337	6.95	7	1,312	5.73
II. Tumores [neoplasias]	7	1,571	6.84	7	1,181	6.14	8	1,180	5.16
I. Ciertas enfermedades infecciosas y parasitarias	9	725	3.15	9	590	3.07	9	632	2.76
XXI. Factores que influyen en el estado de salud y contacto con los servicios de salud	15	274	1.19	10	392	2.04	10	511	2.23
VI. Enfermedades del sistema nervioso	10	563	2.45	11	386	2.01	11	447	1.95
IV. Enfermedades endocrinas, nutricionales y metabólicas	12	371	1.61	13	290	1.51	12	364	1.59
XIII. Enfermedades del sistema osteomuscular y del tejido conjuntivo	11	456	1.98	12	299	1.55	13	332	1.45
XII. Enfermedades de la piel y del tejido subcutáneo	13	348	1.51	15	219	1.14	14	253	1.11
V. Trastornos mentales y del comportamiento	14	287	1.25	14	258	1.34	15	231	1.01
XVIII. Síntomas, signos y hallazgos anormales clínicos y de laboratorio, no clasificados en otra parte	17	240	1.04	16	192	1.00	16	223	0.97
III. Enfermedades de la sangre y de los órganos hematopoyéticos, y ciertos trastornos que afectan el mecanismo de la inmunidad	16	268	1.17	17	159	0.83	17	191	0.83
XVII. Malformaciones congénitas, deformidades y anomalías cromosómicas	19	135	0.59	18	150	0.78	18	137	0.60
XX. Causas externas de morbilidad y de mortalidad	18	153	0.67	19	83	0.43	19	72	0.31
VII. Enfermedades del ojo y sus anexos	20	66	0.29	20	31	0.16	20	43	0.19
VIII. Enfermedades del oído y de la apófisis mastoides	21	38	0.17	21	24	0.12	21	39	0.17
OTROS		387	1.68		1,452	7.55		4,341	18.97
TOTALES		22,980	100.0		19,235	100.0		22,881	100.0

Fuente: Sistema de información SAP –ZISH_ TRNLPFB00 _ lista de movimientos

www.hgm.gov.co

Síguenos en



Alcaldía de Medellín

Causas de Mortalidad (103 causas) - Ene – Dic 2021

CAUSAS MORTALIDAD (103 CAUSAS)	Masculino	% del Total	Femenino	% del Total	Total general	% del Total	% Acum
Enfermedades del sistema respiratorio	180	8.48	124	5.84	304	14.32	14.32
Enfermedades del sistema circulatorio	111	5.23	129	6.08	240	11.30	25.62
Tumores [neoplasias]	75	3.53	100	4.71	175	8.24	33.87
Ciertas enfermedades infecciosas y parasitarias	58	2.73	53	2.50	111	5.23	39.10
Síntomas, signos y hallazgos anormales clínicos y de laboratorio, no clasificados en otra parte	65	3.06	43	2.03	108	5.09	44.18
Enfermedades del sistema digestivo	45	2.12	43	2.03	88	4.15	48.33
Ciertas afecciones originadas en el período perinatal	23	1.08	19	0.89	42	1.98	50.31
Enfermedades del sistema genitourinario	21	0.99	15	0.71	36	1.70	52.00
Enfermedades del sistema nervioso	17	0.80	14	0.66	31	1.46	53.46
Enfermedades endocrinas, nutricionales y metabólicas	13	0.61	12	0.57	25	1.18	54.64
Enfermedades de la piel y del tejido subcutáneo	7	0.33	12	0.57	19	0.89	55.53
Malformaciones congénitas, deformidades y anomalías cromosómicas	4	0.19	9	0.42	13	0.61	56.15
Enfermedades de la sangre y de los órganos hematopoyéticos, y ciertos trastornos que afectan el mecanismo de la inmunidad	7	0.33	3	0.14	10	0.47	56.62
Trastornos mentales y del comportamiento	4	0.19	3	0.14	7	0.33	56.95
Enfermedades del sistema osteomuscular y del tejido conjuntivo	2	0.09	1	0.05	3	0.14	57.09
Causas externas de morbilidad y de mortalidad	2	0.09		0.00	2	0.09	57.18
		0.00		0.00	0	0.00	57.18
Sin causa	508	23.93	401	18.89	909	42.82	100.00
Total	1,142	53.8	981	46.2	2,123	100.0	

Fuente: Sistema de información SAP –ZISH_TR0010_ Reporte de Exitus

www.hgm.gov.co

Síguenos en



Alcaldía de Medellín

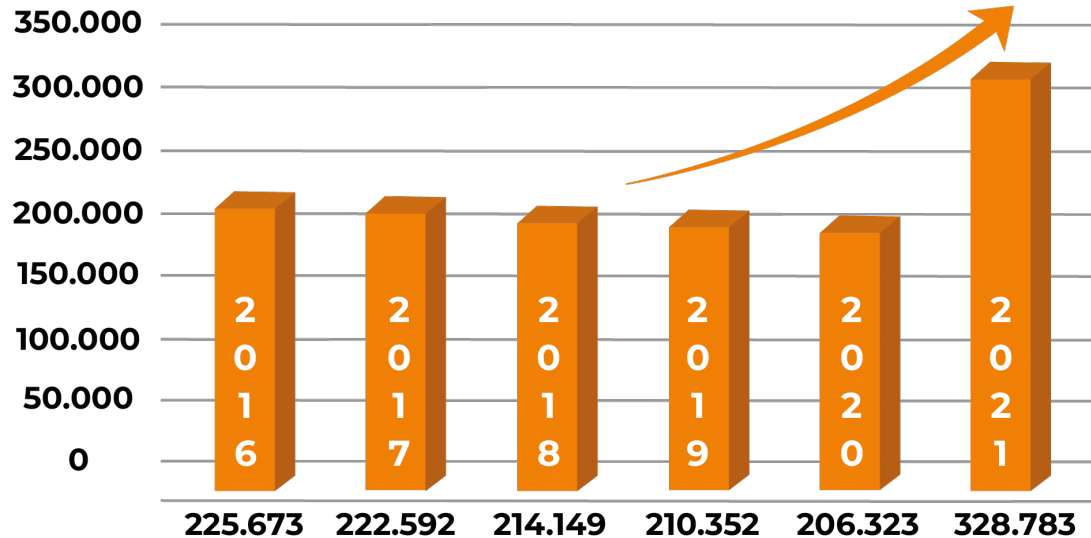


INFORMACIÓN FINANCIERA

AQUÍ TRABAJAMOS CON CIFRAS, DATOS Y HECHOS.



Facturación Total Comparativa 2016 – 2021



En el comparativo de la facturación 2016 al 2021 se ve una tendencia del 2016 al 2021 en un decrecimiento y en el ultimo año 2021 **logramos un crecimiento exponencial del 159%**

Fuente: Sistema de información SAP – Proceso de Facturación

www.hgm.gov.co

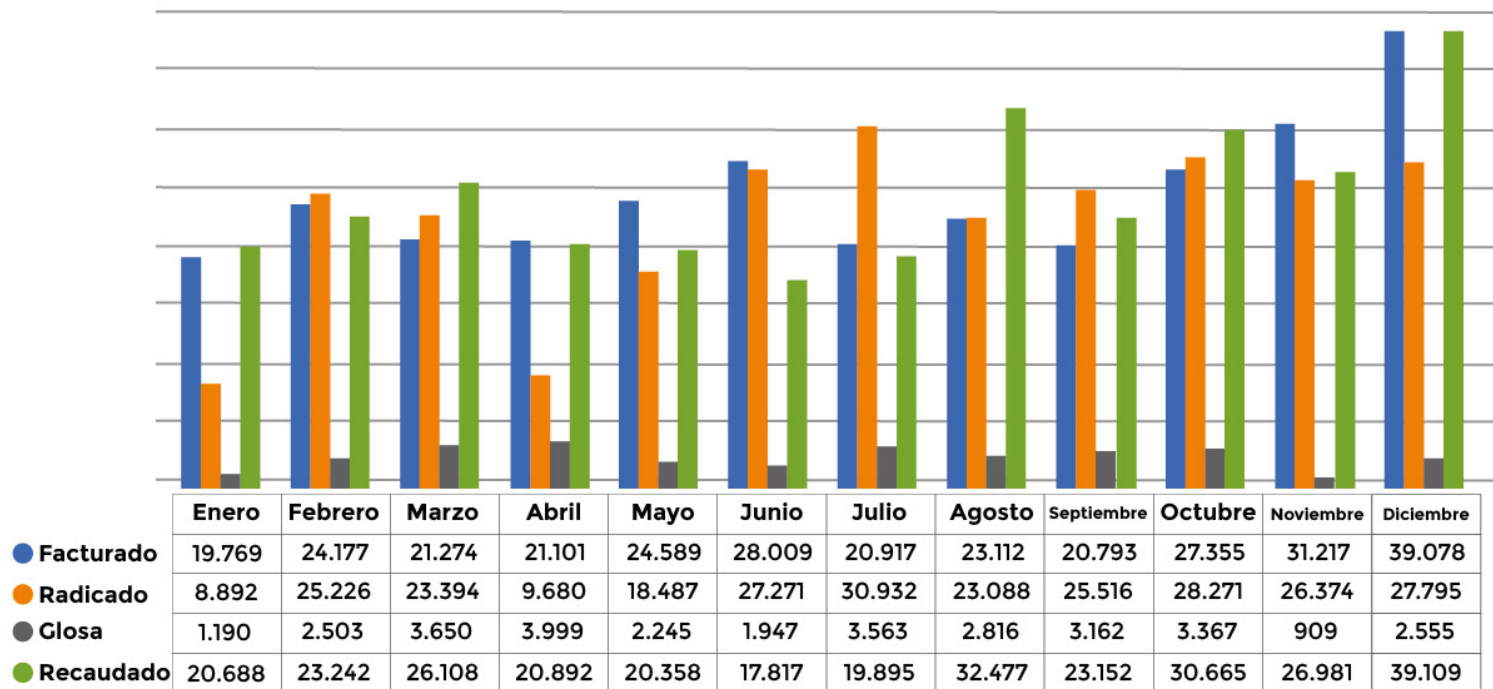
Síguenos en    


Hospital General de Medellín
Luz Castro de Gutiérrez E.S.E.



Alcaldía de Medellín

Facturado, radicado, glosado y recaudado 2021



Fuente: Sistema de información SAP – Proceso de Facturación

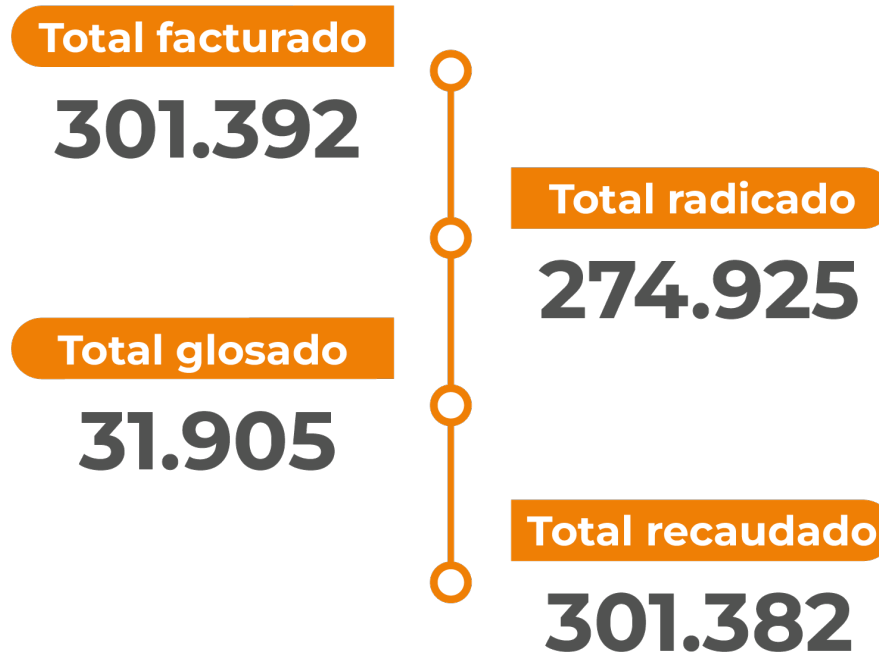
www.hgm.gov.co

Síguenos en



Alcaldía de Medellín

Facturado, radicado, glosado y recaudado de servicios misionales 2021



Fuente: Sistema de información SAP – Proceso de Facturación

www.hgm.gov.co

Síguenos en    



Alcaldía de Medellín

Estado de resultados financieros

Los Ingresos Operacionales

\$ 287.768.313.627

CON UN AUMENTO DE

\$ 89.553.437.103

Se presenta incremento en la facturación con la apertura de los servicios que se habían suspendido por la Pandemia COVID - 19

Los Egresos Operacionales

\$ 331.254.394.500

CON UN AUMENTO DE

\$ 81.739.125.465

Se nota aumento en los gastos operacionales producto de la atención con motivo de la Pandemia COVID - 19 y el recibimiento del funcionamiento de la Clínica de la 80.

Fuente: Sistema de información SAP – Proceso de Facturación

www.hgm.gov.co

Síguenos en



Alcaldía de Medellín

Estado de resultados financieros

Total de activos

\$ 606.016.752.004

CON UN AUMENTO DE

\$ 7.069.527.493

Existe un incremento en el total de los activos por el aumento en las inversiones y la liquidez que de la entidad como consecuencia de las estrategias para recaudar la cartera no corriente.

Total de pasivos

\$ 71.652.908.294

CON UNA DISMINUCIÓN

\$ 8.848.746.573

Se presenta disminución en el total de los pasivos como resultado disminución de provisiones para litigios y demandas a largo plazo y anticipos suministrados a proveedores.

Total de patrimonio

\$ 534.363.843.710

CON UN AUMENTO DE

\$ 7.069.527.493

Hay incremento en el patrimonio por la utilidad presentada al final del ejercicio 2021

Fuente: Sistema de información SAP – Proceso de Facturación

www.hgm.gov.co

Síguenos en



Alcaldía de Medellín

Estado de resultados financieros

Utilidad bruta

\$ 20.613.002.268

CON UN AUMENTO DE

\$ 26.357.721.110

Existe incremento en la utilidad bruta como consecuencia del incremento en los ingresos facturados por la apertura de los servicios que se encontraban suspendidos.

Resultado neto

\$ 15.918.274.066

CON UNA DISMINUCIÓN

\$ 10.421.083.808

Se presenta disminución en el resultado neto del ejercicio por la disminución que hubo en los ingresos no operacionales, especialmente en el concepto de Transferencias.

Fuente: Sistema de información SAP – Proceso de Facturación

www.hgm.gov.co

Síguenos en    



Alcaldía de Medellín



INFORME DE CARTERA

Recaudos de Cartera

En el 2021 se recaudo un

145 %

que equivale a

\$ 301.372.304.498

el 54,02 % equivale a cartera corriente
y el 45,98 % equivale a vigencias anteriores

Fuente: Sistema de información SAP – Proceso de Cartera

www.hgm.gov.co

Síguenos en



Alcaldía de Medellín

Tesorería

Ahorro por pronto
pago

\$ 2.320.987.513

Inversiones
financieras CDT

\$ 153.079.356.475



Aumento en
inversiones

\$ 65.645.640.504

Fuente: Sistema de información SAP – Proceso de Tesorería

www.hgm.gov.co

Síguenos en



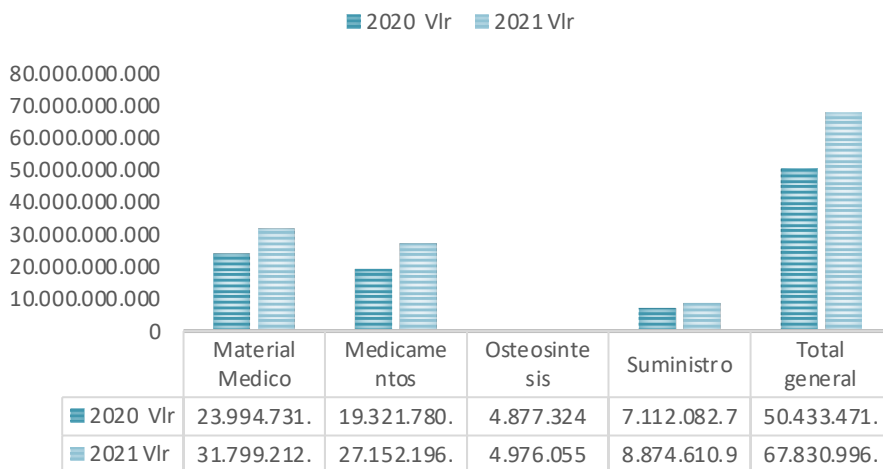
Alcaldía de Medellín



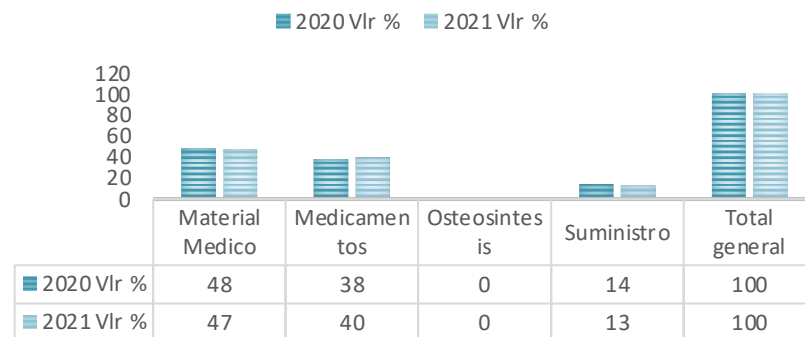
CONTRATACIÓN Y GESTIÓN TRANSPARENTE

Suministros

COMPRAS ENERO-DICIEMBRE 2021



PORCENTAJE COMPRAS ENERO-DICIEMBRE 2021



Fuente: Sistema de información SAP – Dirección de Apoyo Logístico

www.hgm.gov.co

Síguenos en



Alcaldía de Medellín

Actuaciones de la Oficina de Contratación

Actuaciones de la Oficina de Contratación Enero/Diciembre de 2021

Actuación	Concepto	Número	Anulados en base de datos o procesos revocados	Total	Valor
Contratos	Egresos	166	5	195	\$ 91.877.462.018,00
	Ingresos	16	0		\$ 4.020.712,00
	Diferentes de Ingreso o Egreso	13	0		\$ 18.816.003.563,00
Modificaciones a Contratos (Adición, Prorroga y Otrosí)	Egresos	223	5	242	\$ 18.991.633.996,00
	Ingresos	5	0		\$ 0,00
	Diferentes de Ingreso o Egreso	14	0		\$ 6.033.064.678,00
Procesos de selección	N° Proceso de contratación directa que exceden 100 SMLV	85	0	82	\$ 63.605.455.359,00
	Convocatorias Privadas que exceden 1.000 SMLV	2	0	2	\$ 5.810.613.301,00
	Convocatorias Públicas que exceden 1.000 SMLV	1	0	1	\$ 7.387.307.782,00
Actas	Actas de Comité Asesor de Contratación	44	0	44	No aplica
Actos Administrativos	Resoluciones de Gerencia	22	0	22	No aplica

Fuente: Sistema de información SAP – Dirección de Apoyo Logístico

www.hgm.gov.co

Síguenos en



Alcaldía de Medellín

Egresos - Contratos

Egresos - Contratos Enero/Diciembre de 2021					
Tipo de contrato	Cuantía	Número de Contratos	Anulados	Superior a 50 SMLMV	Inferior o igual a 50 SMLMV
Contrato Sindical	\$ 51.604.967.427,00	27	0	26	1
Prestación de Servicios	\$ 24.904.924.823,00	68	0	64	4
Compra de Bienes o Equipos	\$ 6.704.414.504,00	36	3	33	0
Mantenimiento	\$ 2.696.113.785,00	16	0	14	2
Licencia de uso de software	\$ 2.032.054.948,00	1	0	1	0
Suministros	\$ 1.274.747.086,00	3	0	3	0
Consultoría	\$ 960.398.406,00	5	1	3	1
Soporte y Mantenimiento	\$ 726.547.250,00	1	0	1	0
Obra	\$ 612.093.789,00	6	1	4	1
Prestación de Servicios de transporte	\$ 361.200.000,00	3	0	3	0
TOTAL	\$ 91.877.462.018,00	166	5	152	9
TOTAL CONTRATOS EGRESOS			166		
TOTAL CONTRATOS TRAMITADOS			195		

Fuente: Sistema de información SAP – Dirección de Apoyo Logístico

www.hgm.gov.co

Síguenos en



Alcaldía de Medellín

Ingresos - Contratos

Ingresos - Contratos Enero/Diciembre de 2021

Tipo de contrato	Cuantía	Número de Contratos	Anulados	Superior a 50 SMLMV	Inferior o igual a 50 SMLMV
Arrendamiento Auditorio de la Salud	\$ 4.020.712,00	2	0	0	2
Arrendamiento de Bien Inmueble	Canon mensual	14	0	3	11
TOTAL	\$ 4.020.712,00	16	0	3	13
TOTAL CONTRATOS INGRESOS			16		
TOTAL CONTRATOS TRAMITADOS			195		

Fuente: Sistema de información SAP – Dirección de Apoyo Logístico

www.hgm.gov.co

Síguenos en



Alcaldía de Medellín

Otros

Contratos diferentes de Ingreso o Egreso - Contratos Enero/Diciembre de 2021					
Tipo de contrato	Cuantía	Número de Contratos	Anulados	Superior a 50 SMLMV	Inferior o igual a 50 SMLMV
Convenio Interadministrativo	\$ 18.816.003.563,00	3	0	3	0
Destrucción técnica de documentación en sitio de carácter confidencial, personal y privada	No aplica	1	0	0	1
Comodato de Bienes Muebles	No aplica	9	0	0	9
TOTAL	\$ 18.816.003.563,00	13	0	3	10
TOTAL CONTRATOS			13		
TOTAL CONTRATOS TRAMITADOS			195		

Fuente: Sistema de información SAP – Dirección de Apoyo Logístico

www.hgm.gov.co

Síguenos en



Alcaldía de Medellín

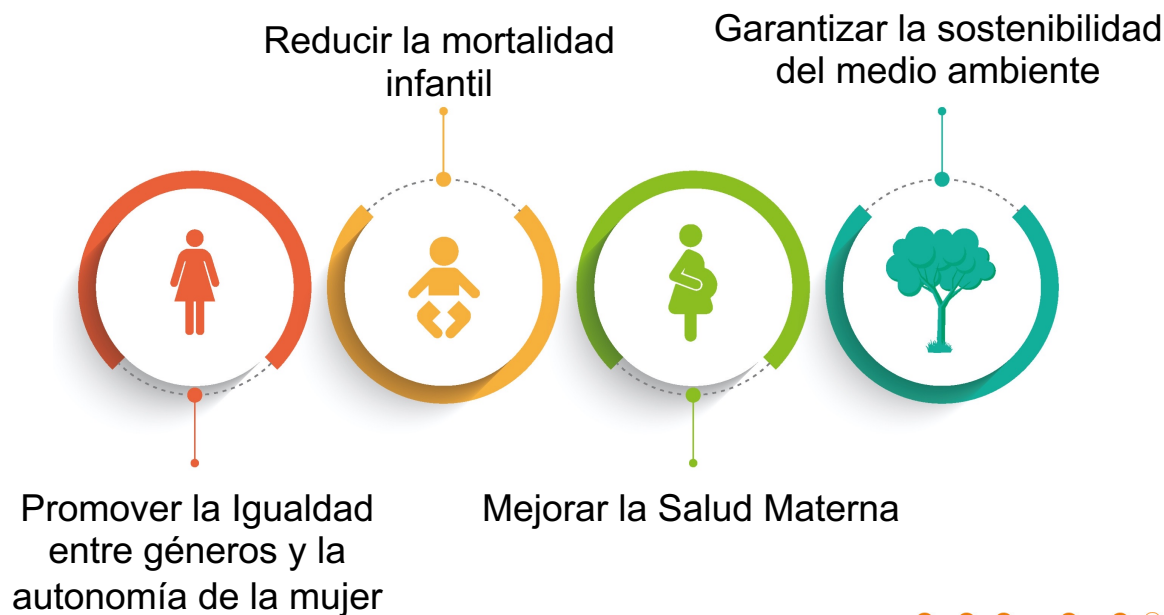
A photograph of two surgeons in an operating room. They are wearing white surgical gowns, blue masks, and hairnets. They are focused on a patient who is lying on a table, covered with a green surgical drape. Above them are large, circular surgical lights. In the background, there is a green exit sign and a whiteboard.

PROGRAMAS, PROYECTOS Y PROCESOS

Objetivos de Desarrollo Sostenible



En cuanto a las metas de los Objetivos de Desarrollo del Milenio- ODM, el Hospital General de Medellín, plantea lo siguiente en los objetivos con capacidad de intervenir.



www.hgm.gov.co

Síguenos en



Alcaldía de Medellín



El Plan de Desarrollo 2020 - 2023 del Hospital General de Medellín, se articula con las políticas públicas en el marco inicial de los Objetivos de Desarrollo Sostenible ODS, con los planes de desarrollo del orden Nacional “Pacto por Colombia, Pacto por la Equidad”, Departamental “Antioquia Unidos” y de manera particular con el Municipal **“Medellín Futuro” donde participamos del programa “Medellín me cuida”**.

www.hgm.gov.co

Síguenos en



Alcaldía de Medellín

Clínica de la 80



Mediante un convenio interadministrativo, el Hospital General recibió este centro asistencial por parte de la Alcaldía de Medellín, para que entraran en funcionamiento los pisos 3, 4, 5 y 6. Esto implicó la compra de equipos biomédicos, camas hospitalarias, contratación de personal del área de la salud, vigilancia, oficios varios, alimentación, mantenimiento, entre otros.

190 camas
6.163 atenciones

www.hgm.gov.co

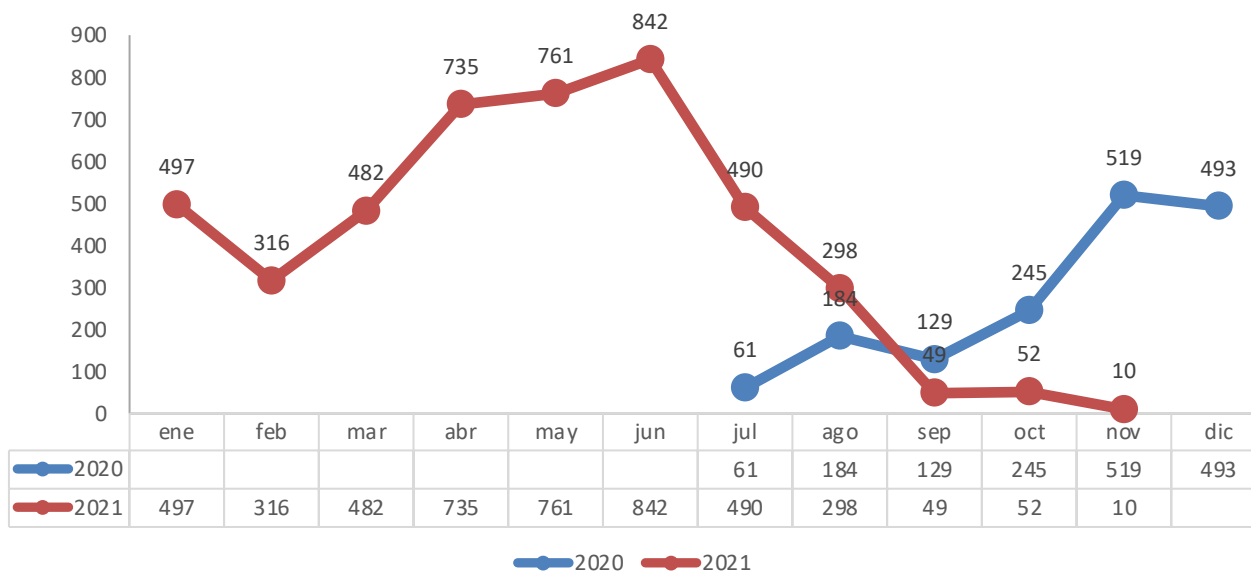
Síguenos en



Alcaldía de Medellín

Reporte acumulado del total pacientes atendidos - fin convenio en la Sede 80

Reporte acumulado del total pacientes atendidos - fin convenio en la Sede 80 por Mes y Año



Fuente: Sistema de información SAP –ZISHTR0005 facturación

www.hgm.gov.co

Síguenos en    



Alcaldía de Medellín

72 años cuidando del Binomio Madre-Hijo



www.hgm.gov.co

Síguenos en



HGM
Hospital General de Medellín
Luz Castro de Gutiérrez E.S.E.



Alcaldía de Medellín

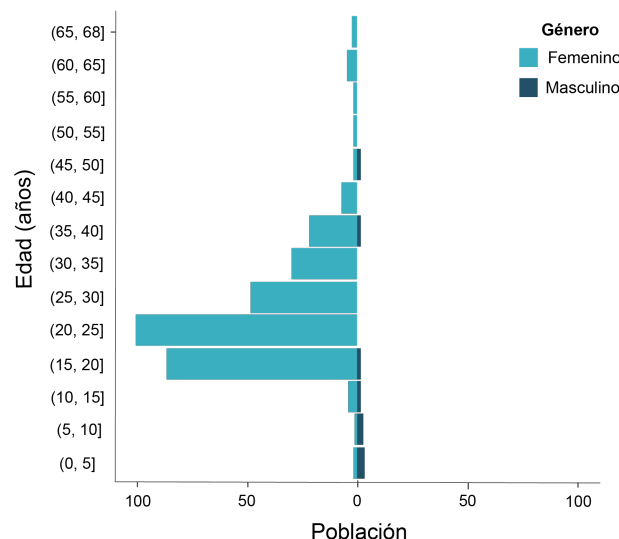
Convenio OIM



Objeto:

Servicios Médicos de Ginecología y Obstetricia (ARO) a mujeres gestantes parte de la población migrante Venezolana, comunidades de acogida y población en condiciones de alta vulnerabilidad no afiliados a ningún sistema o seguro en salud.

Clínicos



Personas 310 9

Edad promedio (años) 25 15

Paquete ARO

Principales diagnósticos

O16x - Hipertensión Materna, O140, O141, O149.

P059 - Retardo Del Crecimiento Fetal

O300 - Embarazo Doble

O410 - Oligohidramnios

E669 - Obesidad, O261 - Aumento pequeño de peso en el embarazo

Fuente: Auditoría Médica

www.hgm.gov.co

Síguenos en



Alcaldía de Medellín

Servicio de Cuidados Paliativos



Cuidándote HGM
— PALIATIVOS PARA TODOS —

Fortalecimos el programa de
**Cuidados paliativos y
manejo del dolor**

con la atención de más de
**500 pacientes y sus
familias.**

www.hgm.gov.co

Síguenos en



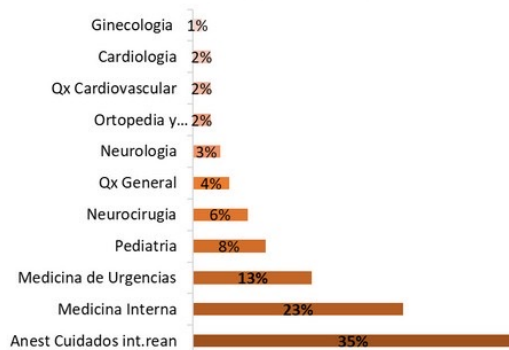
Hospital General de Medellín
Luz Castro de Gutiérrez E.S.E.



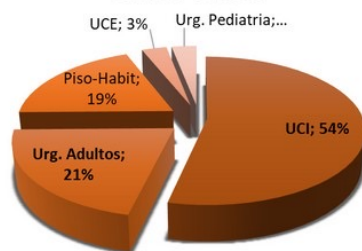
Alcaldía de Medellín

Unidad para la Atención Integral de Donación y Trasplantes de Órganos y Tejidos

UNIDAD MEDICA DE ADMISIÓN



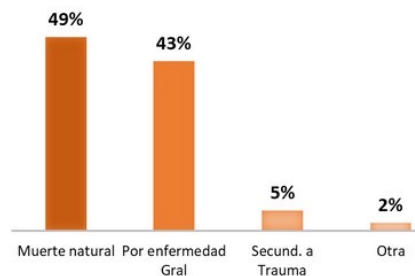
SERVICIO DE ALTA



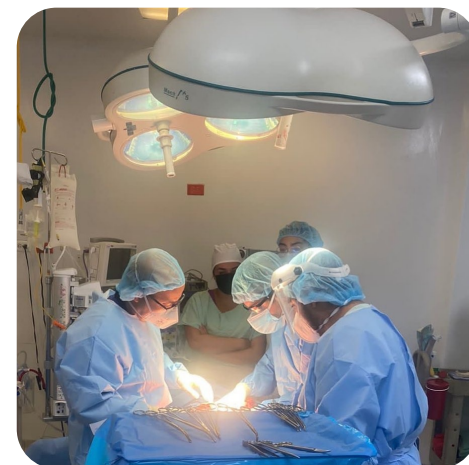
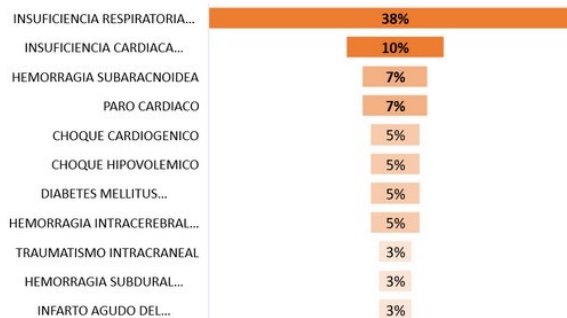
SEXO



CAUSA DE FALLECIMIENTO



DIAGNOSTICO PRINCIPAL DE ATENCION



www.hgm.gov.co

Síguenos en



HGM
Hospital General de Medellín
Luz Castro de Gutiérrez E.S.E.



Alcaldía de Medellín

Mantenimiento de la acreditación en salud



Vigente hasta
el año **2022**

www.hgm.gov.co

Síguenos en



HGM
Hospital General de Medellín
Luz Castro de Gutiérrez E.S.E.



Alcaldía de Medellín

Programa de Seguridad del Paciente

El Programa de Seguridad del Paciente del Hospital General de Medellín que tiene como objetivo identificar, prevenir y reducir todos los riesgos de daño al paciente en su proceso de atención en salud, fue reconocido en el año 2021 como una experiencia exitosa. **Experiencia exitosa: programa de seguridad del paciente en tiempos de pandemia OES, TOP Bench.**



www.hgm.gov.co

Síguenos en



HGM[®]
Hospital General de Medellín
Luz Castro de Gutiérrez E.S.E.



Alcaldía de Medellín



RESPONSABILIDAD SOCIAL



Alcaldía de Medellín



www.hgm.gov.co

Síguenos en



Alcaldía de Medellín

Control de Emisiones Atmosféricas

Cálculo de Huella de Carbono (comparativo)

Año: 2021

2.020 TonCO₂/eq

Año: 2020

1,908 TonCO₂/eq

- Alcance 1
- Alcance 2
- Alcance 3



www.hgm.gov.co

Síguenos en



GESTIÓN DEL CONOCIMIENTO

Hospital Universitario

Renovación
4 convenios
de convenios docencia
servicio
**(SENA, FUMC,
ECOSESA, UCM)**

**111 contratos
especial**
tripartita para la
práctica formativa de
Residentes.

**Nuevos
convenios**

- Institución Universitaria Marco Fidel Suarez.
- Centro de estudios Multitécnico.
- Universidad Católica del Oriente.

Incremento en el número de
residentes en prácticas del
**24%, pasando de
637 residentes en el 2020
a 789 en el 2021**

**Satisfacción del
92.89 %**



Fuente: Proceso de Docencia e investigación

www.hgm.gov.co

Síguenos en    



Alcaldía de Medellín

Hospital Universitario

1er Encuentro virtual

Centros de Ensayos Clínicos

Viernes, 6 agosto
8:00 a. m. a 1:00 p. m.

Consultar agenda en:
www.hgm.gov.co/ensayos_clinicos/

Inscripciones 

HGM
Hospital General de Medellín
Luz Castro de Gutiérrez E.S.E.

Simposio de Actualización HGM 2021

- VII Simposio de Actualización de Conocimientos Médico - Quirúrgicos.
- III Simposio de Actualización de Conocimientos en Enfermería.

5 y 6
de noviembre
7:30 a. m. a 4:00 p. m.
Modalidad: virtual

Previa inscripción 

Conoce la programación aquí 

Con el apoyo de:

 **UNIVERSIDAD CES**
Un compromiso con la excelencia

HGM
Hospital General de Medellín
Luz Castro de Gutiérrez E.S.E.

754 participantes

www.hgm.gov.co

Síguenos en    

HGM
Hospital General de Medellín
Luz Castro de Gutiérrez E.S.E.



Alcaldía de Medellín

Investigaciones

43 publicaciones

Con un resultado del
62.5 % de publicaciones
en SCIMAGO 2021

65.4 % en 2019

54.8 % en 2020



SCImago
Journal & Country
Rank

Fuente: Proceso de Docencia e investigación

www.hgm.gov.co

Síguenos en



Alcaldía de Medellín

Premios y reconocimientos Investigaciones

Primer puesto en el concurso de póster

II Congreso Internacional: Lactancia humana y alimentación saludable desde la gestación a la primera infancia, un compromiso de la valoración integral.

Título: Caracterización de las donantes del Banco de Leche Humana del Hospital General de Medellín.

Segundo puesto en la modalidad de presentación oral

10° Congreso Nacional de Medicina Crítica y Cuidado Intensivo Pediátrico, Asociación Colombiana de Medicina Crítica y Cuidado Intensivo.

Título: Características del síndrome inflamatorio multisistémico asociado a COVID-19 (MIS-C) en niños: estudio multicéntrico

Primer puesto de las mejores presentaciones orales

XVII Congreso Latinoamericano y IV Congreso Nacional de Terapia Nutricional, Nutrición Clínica y Metabolismo de la Federación Latinoamericana de Terapia Nutricional, Nutrición Clínica y Metabolismo (FELANPE).

Título: Cambios en la microbiota intestinal de pacientes críticos con sepsis, estudio multicéntrico.

Premio a la Investigación en Cáncer 2021 en el área temática de biología del cáncer

VII Jornadas de Investigación en Cáncer organizadas por el Instituto Nacional de Cancerología.

Título: Ancestría genética como un potencial modulador de la expresión de los genes ERBB2 / GBR7 / MIEN1 en pacientes colombianas con cáncer de mama.

Fuente: Proceso de Docencia e investigación

www.hgm.gov.co

Síguenos en



Alcaldía de Medellín

Laboratorio de Cocreación

Escafandra alto flujo



Requiere un registro INVIMA; el cual es calificado con un RIESGO Clase IIA. ***“Son los dispositivos médicos de riesgo moderado, sujetos a controles especiales en la fase de fabricación para demostrar su seguridad y efectividad”*** <https://www.invima.gov.co/>

**Resultado listo
para
licenciamiento**

www.hgm.gov.co

Síguenos en



HGM
Hospital General de Medellín
Luz Castro de Gutiérrez E.S.E.



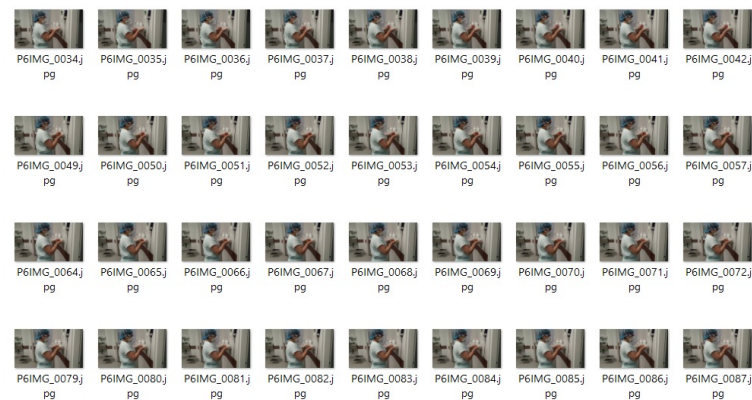
Alcaldía de Medellín

Laboratorio de Cocreación

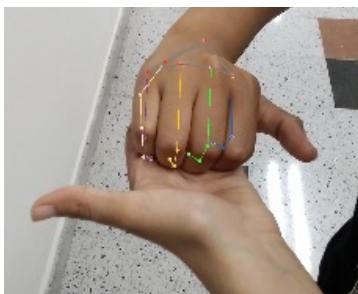
Módulo reconocimiento de gestos



Adquisición y organización de datos:



Prueba de librería:



www.hgm.gov.co

Síguenos en    

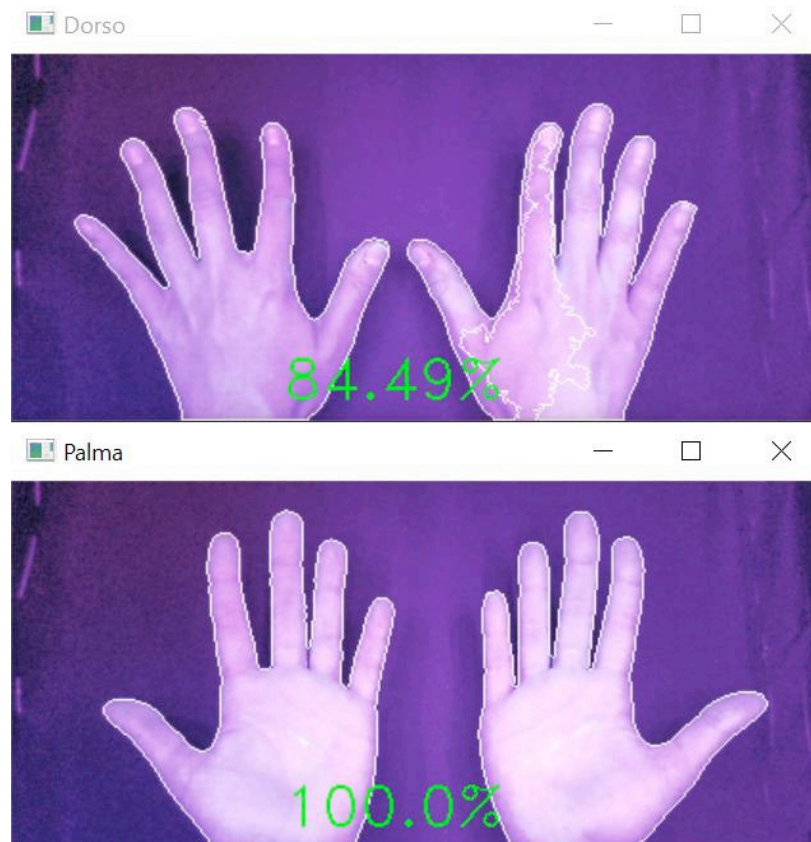
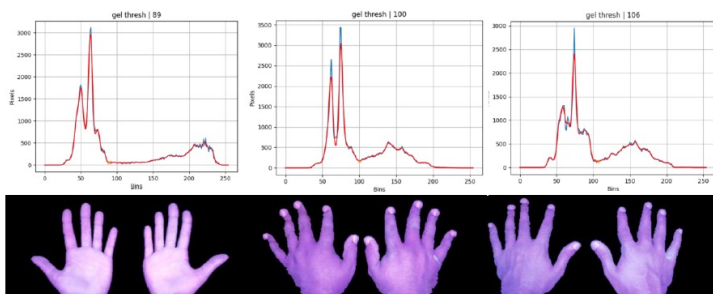
HGM
Hospital General de Medellín
Luz Castro de Gutiérrez E.S.E.



Alcaldía de Medellín

Laboratorio de Cocreación

Caja negra – Higiene de manos



www.hgm.gov.co

Síguenos en    

HGM
Hospital General de Medellín
Luz Castro de Gutiérrez E.S.E.



Alcaldía de Medellín



INFRAESTRUCTURA HUMANIZADA

Humanización de espacios

**Reubicación del Programa
Madre Canguro en el 4to piso
de la torre sur**



**Se habilitó un acceso directo
a Consulta Externa.**



www.hgm.gov.co

Síguenos en



HGM
Hospital General de Medellín
Luz Castro de Gutiérrez E.S.E.



Alcaldía de Medellín

Humanización de espacios



Ambientación de áreas específicas:

- Programa “Porque la salud inicia antes de nacer”.
- Imagenología.
- Gineco-obstetricia – Consulta Externa.
- Laboratorio de Cocreación.
- Cafetería del 2do piso.
- Iluminación de los pasillos de cirugía.



Ambientación de terraza tercer piso.

www.hgm.gov.co

Síguenos en



HGM
Hospital General de Medellín
Luz Castro de Gutiérrez E.S.E.



Alcaldía de Medellín

Densificación y renovación urbana



Diseños de fachada



Diseños de entorno

www.hgm.gov.co

Síguenos en



HGM
Hospital General de Medellín
Luz Castro de Gutiérrez E.S.E.



Alcaldía de Medellín

Plan de Acción

Evaluación al cumplimiento



www.hgm.gov.co

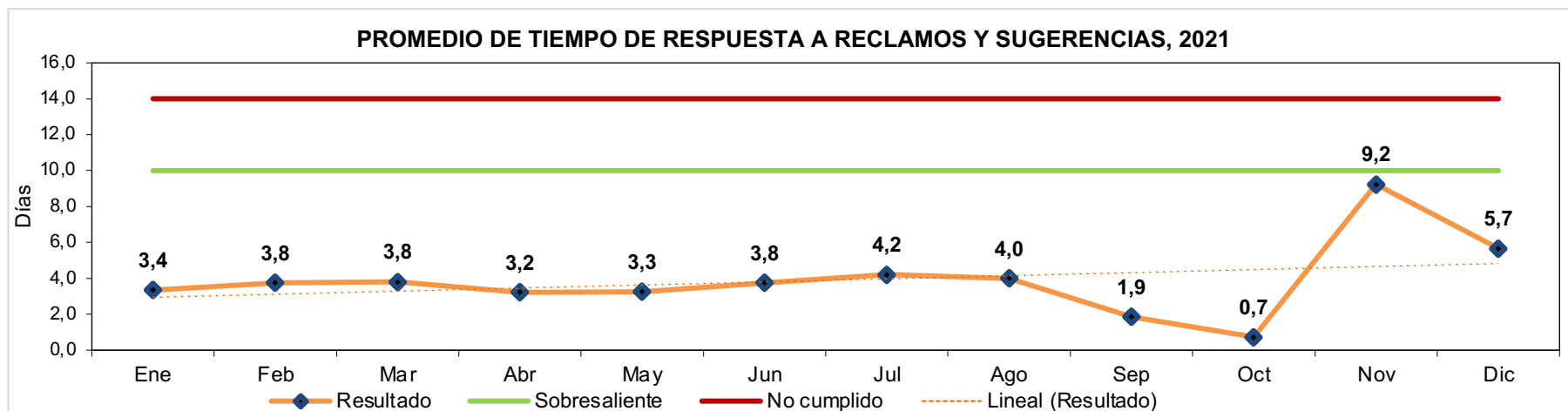
Síguenos en



Sistema de información y atención al usuario

Estrategias y Actividades

Establece el número de días promedio en que se le dio respuesta a las reclamaciones y sugerencias presentadas por los usuarios.



Para el mes de Diciembre de **2021** se le dio respuesta a los **136** reclamos y sugerencias en un promedio de **5,7 días**; en 2020 se le dio respuesta a los 128 reclamos y sugerencias en un promedio de 6,1 días; en diciembre de 2019 se le dio respuesta a los 132 reclamos y sugerencias en un promedio de tiempo de 7 días; en diciembre de 2018 se le dio respuesta en 10,50 días a los 76 Reclamos y Sugerencias presentados por los usuarios; en 2017 se le dio respuesta en 8,19 días a los 67 Reclamos y Sugerencias presentados por los usuarios; encontrando que para la vigencia **2021** se presentó una importante disminución en el tiempo de respuesta a las manifestaciones presentadas por los usuarios, ubicándose en el rango de meta sobresaliente.

www.hgm.gov.co

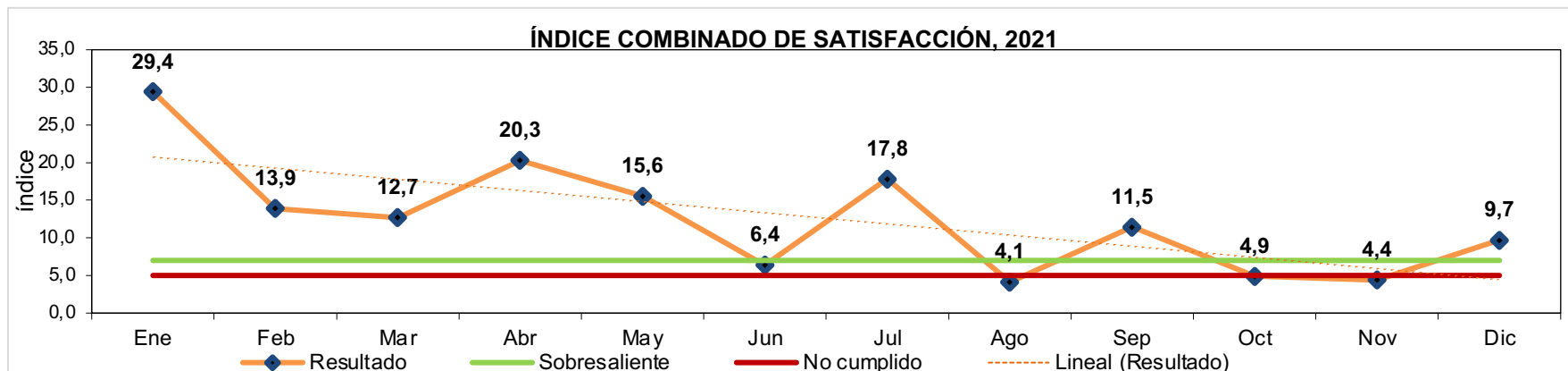
Síguenos en    


Hospital General de Medellín
Luz Castro de Gutiérrez E.S.E.



Alcaldía de Medellín

Sistema de información y atención al usuario



Para el mes de Diciembre en 2017 el ICS fue de 16,54; en 2018 de 11,90; en 2019 de 12,6 en 2020 fue de 21,5 y para diciembre de **2021** fue de **9,7**.

Para el período Enero – Diciembre de 2017 el acumulado del ICS fue de 16,93, para 2018 fue de 16,40; para 2019 fue de 12,6; para 2020 fue de 17,4 y para **2021** fue de **10,6**; comportamiento que permite observar un comportamiento fluctuante en el valor del indicador, demostrando que el HGM continúa generando opinión positiva de sus usuarios.

www.hgm.gov.co

Síguenos en    

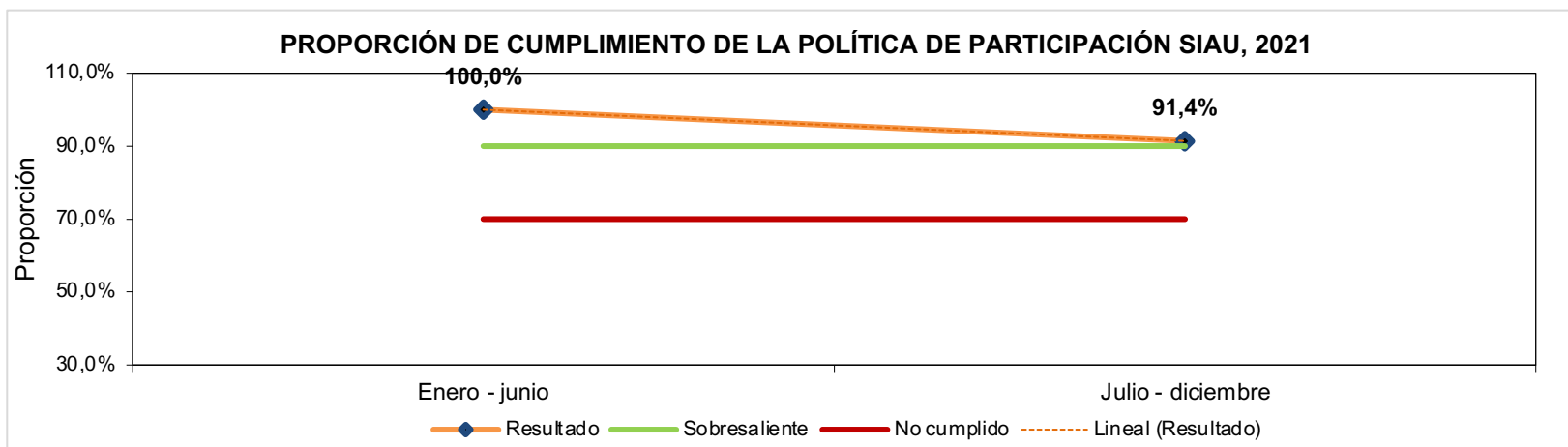


Alcaldía de Medellín

Sistema de información y atención al usuario

Estrategias y Actividades

Proporción de cumplimiento de la Política de Participación Social en Salud 2021



El porcentaje de cumplimiento de la Política de Participación Social en Salud para la vigencia **2021** fue de **96,7%**, de las 92 actividades propuestas para el año se logró realizar 89. Esto se explica en razón de que una de las actividades no era competencia de la ESE y quedaron pendientes dos coordinaciones interinstitucionales, sin embargo, los temas de las capacitaciones fueron asumidas por profesionales del Hospital cumpliéndose el plan de capacitación anual con muy buena respuesta por parte de los miembros de la asociación de Usuarios.

www.hgm.gov.co

Síguenos en



Alcaldía de Medellín

¡Nos llena de orgullo!

Formamos parte del ranking de mejores hospitales de América Latina ocupando este año el puesto número 36.

1
Puesto

Hospital Público de América Latina y de Colombia en Ginecología.

1
Puesto

Hospital Público de América Latina en Pediatría.

1
Puesto

Hospital Público de Colombia.

2
Puesto

Mejor Hospital Público de América Latina.

HGM
Hospital General de Medellín
Luz Castro de Gutiérrez E.S.E.

América
economía